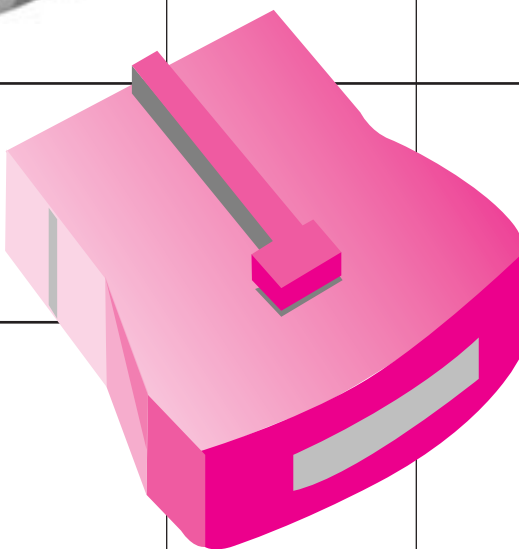


X.8EOBDM1AFR

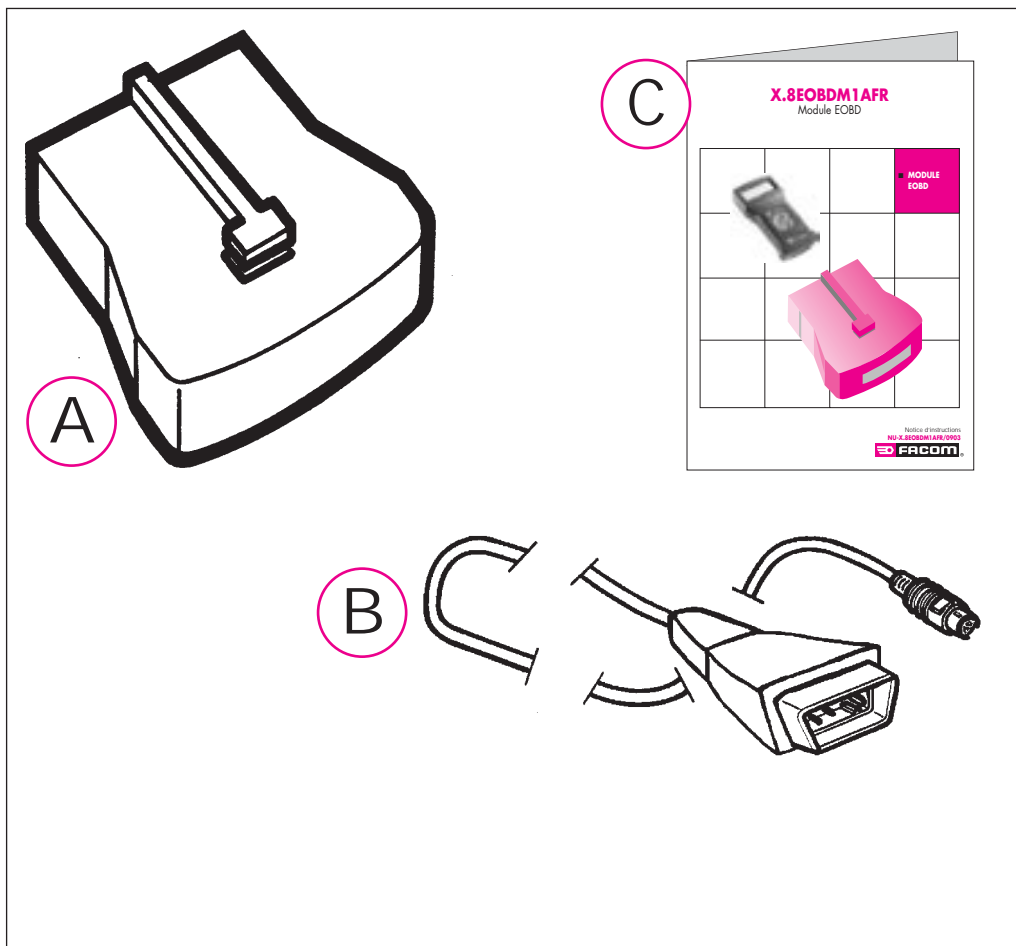
Module EOBD



■ **MODULE
EOBD**



Notice d'instructions
NU-X.8EOBDM1AFR/0903



- A** Module EOBD - X.EOBDM1AFR
- B** Câbles de raccordement X.8EOBDC1 (câble EOBD)
ou X.EOBDCAN (câble CAN)
- C** Notice d'instructions NU-X.8EOBDM1AFR/0903

MODULE EN FRANÇAIS.

Ce module s'utilise indifféremment sur X.8000 (4 lignes):

a/ Pour tous véhicules essence de tourisme, sortis en Europe après le 01/01/2000 pour tous nouveaux types, et après le 01/01/2001 pour tous types.

b/ Pour tous véhicules diesel de tourisme, sortis en Europe après le 01/01/2003 pour tous nouveaux types, et après le 01/01/2004 pour tous types.

Conformément à la Directive Européenne 98/69CE du 13 octobre 1998.

Les protocoles de communication normalisés sont les suivants :

- o ISO 9141
- o ISO 14230 KEYWORD 2000
- o ISO 115914 SAE J1850 VPM
- o ISO 115914 SAE J1850 PWM
- o ISO 15765 INTERFACE CAN

Ce protocole est sélectionné automatiquement par l'appareil suivant le véhicule et le choix proposé est simplement : **1- DIAGNOSTIC ou 2- AIDE**

1- DIAGNOSTIC

Ce menu propose les différents modes EOBD suivants :

MODE 1 Valeurs de composant moteur tournant

MODE 2 Données figées des valeurs de composant à l'instant d'un défaut

MODE 3 Lecture des codes de défaut EOBD

MODE 4 Effacement des codes de défaut EOBD

MODE 5 Résultat de test de sonde Lambda

MODE 6 Résultat de test des systèmes non surveillés en continu

MODE 7 Résultat de test des systèmes surveillés en continu

MODE 8 Test des actionneurs

MODE 9 Identification V.I.N

A noter que ce module est prévu afin d'intégrer ultérieurement les modes supplémentaires prévus par la norme.

ATTENTION : Tous les véhicules ne supportent pas tous les modes. Pour les modes 5-6-7-8 il est nécessaire de posséder des documents constructeur.

CODES DÉFAUT

Environ 1600 codes défauts de la série Groupe motopropulseur (Pxxxx) conformes à la norme ISO15031-6.5 sont contenus dans ce module. Cette liste peut être obtenue à l'AFNOR, Tour Europe 92 LA DÉFENSE (FRANCE).

EMPLACEMENT DU CONNECTEUR DE BRANCHEMENT ?

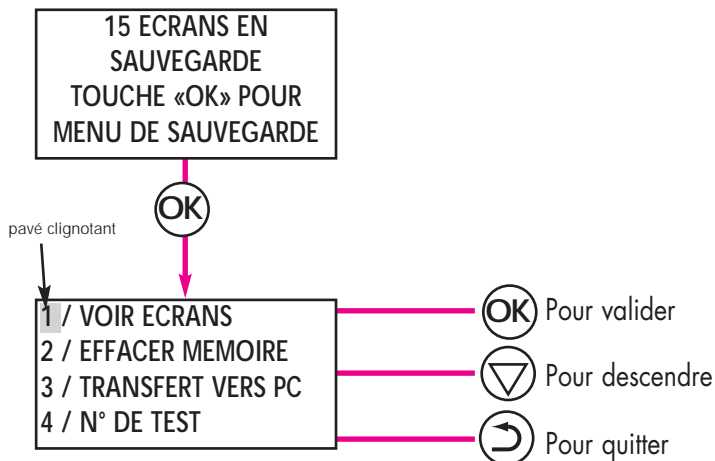
Celui-ci est situé dans l'habitacle à moins de 1 mètre de l'opérateur assis à la place du conducteur.

SAUVEGARDE D'ECRAN AVEC X.8000

Avec ce module, il est possible de sauvegarder jusqu'à 100 écrans dans la mémoire du X.8000.

Après branchement de l'appareil, le 5ème s'affiche comme ci-dessous **sauf si la mémoire d'écrans est vide.**

Exemple : 15 écrans sauvegardés



1/ VOIR ECRANS fait défiler les écrans sauvegardés à l'aide de la touche ▾ ou ▲

2/ EFFACER MEMOIRE supprime les écrans sauvegardés **définitivement.**

3/ TRANSFERT VERS PC permet d'enregistrer et d'imprimer avec l'option X.8PC1FR.

4/ N° DE TEST à chaque nouveau test, il est possible d'insérer une page de titre avec un n° différent «TEST 5» en appuyant sur «OK».



**Ne pas retirer un module du X.8000 si celui-ci est alimenté.
Débrancher d'abord le connecteur puis changer de module, sinon la mémoire d'écrans sera altérée.**

BELGIQUE FACOM Belgique S.A/NV
LUXEMBOURG Weihoek 4
1930 Zaventem
BELGIQUE
☎ : (02) 714 09 00
fax: (02) 721 24 11

SUISSE FACOM S.A./AG
12 route Henri-Stéphan
1762 Givisiez/Fribourg
SUISSE
☎ : (4126) 466 42 42
fax: (4126) 466 38 54

FRANCE Société FACOM
& 6-8 rue Gustave Eiffel BP.99
INTERNATIONAL 91420 Morangis Cedex
FRANCE
☎ : 01 64 54 45 45
fax: 01 69 09 60 93
<http://www.facom.fr>

En France, pour tous renseignements techniques sur
l'outillage à mains, téléphonez au 01 64 54 45 14.

